

RELATÓRIO LAI 2021

1º RELATÓRIO DE MONITORAMENTO DA LEI DE ACESSO À INFORMAÇÃO (LAI) DA FAPESPA

BELÉM

2021



GOVERNO DO ESTADO DO PARÁ

Helder Barbalho
Governador do Pará

Fundação Amazônia de Amparo a Estudos e Pesquisas — FAPESPA

Marcel do Nascimento Botelho
Diretor-Presidente

Aurycelia Silva Dias
Diretora Científica (em exercício)

Márcio Ivan Lopes Ponte de Souza
Diretor de Estudos e Pesquisas Socioeconômicas

José Gonçalves dos Santos Paes
Diretor de Estatística, Tecnologia e Gestão de Informação

José Roberto Tuma da Ponte
Diretor de Pesquisa e Estudos Ambientais

Jurandir Sebastião Tavares Sidrim
Diretor Administrativo

Oswaldo Trindade Carvalho
Diretor de Planejamento, Orçamento e Finanças

Magda Torres Ballout
Diretora de Operações Técnicas

LISTA DE QUADROS

Quadro 1 – Resumo Geral das Solicitações do e-SIC 2021.....	10
Quadro 2 – Dados Gerais do Sistema e-SIC	12
Quadro 3 – Solicitantes – Tipo de Pessoa	14
Quadro 4 – Solicitantes pessoa física – Sexo	14
Quadro 5 - Solicitantes pessoa física – Faixa Etária	15
Quadro 6 – Solicitantes pessoa física – Escolaridade.....	16
Quadro 7 – Solicitantes pessoa física – Profissão	17
Quadro 8 - Avaliação - Número de Avaliadores	18
Quadro 9 - Avaliação - Tempo de Atendimento	18
Quadro 10 - Avaliação - Qualidade da Informação	18

LISTA DE GRÁFICOS

Gráfico 1 - Demandas por mês	11
Gráfico 2 – Situação das Solicitações.....	13
Gráfico 3 – Situação dos Recursos.....	13
Gráfico 4 – Solicitantes pessoa física – Faixa Etária.....	15
Gráfico 5 – Solicitantes pessoa física – Escolaridade	16
Gráfico 6 – Solicitantes pessoa física – Profissão.....	17

SUMÁRIO

1 INTRODUÇÃO.....	7
2 TRANSPARÊNCIA PASSIVA.....	9
2.1 e-SIC	9
2.1.1 Quantidade de Pedidos no Ano de 2021	10
2.1.2 Quantitativo de demandas por mês.....	11
2.1.3 Situação das Solicitações por Instância.....	12
2.1.4 Solicitantes – Tipo de Pessoa.....	14
2.1.5 Solicitantes Pessoa Física – Sexo.....	14
2.1.6 Solicitantes Pessoa Física – Faixa Etária.....	15
2.1.7 Solicitantes Pessoa Física – Escolaridade.....	16
2.1.8 Solicitantes Pessoa Física – Profissão.....	17
2.1.9 Avaliação- Número de avaliadores.....	18
3 TRANSPARÊNCIA ATIVA.....	19
3.1 Sobre a LAI.....	20
3.2 Ações e Programas	20
3.3 Despesas	20
3.4 Licitações	20
3.5 Contratos.....	21
3.6 Relatório de Gestão	21
3.7 Relatório Contábil RACC.....	21
3.8 Sic PA	21

1 INTRODUÇÃO

A Fundação Amazônia de Amparo a Estudos e Pesquisas (FAPESPA) publica o **1º Relatório Anual de cumprimento da Lei Nº 12.527/2011, a Lei de Acesso à Informação (LAI)**, nos termos do art. 61, inciso II e parágrafo único do Decreto Estadual nº 1.359/2015 que regulamenta o acesso a informação, no âmbito da Administração Direta, das Autarquias, das Fundações Públicas, das Empresas Públicas e das Sociedades de Economia Mista do estado do Pará, referente ao período de 01 de janeiro de 2021 a 31 de dezembro de 2021.

A LAI representa um marco essencial na criação de uma cultura de transparência nos órgãos e instituições públicas, visto que os obriga a considerar a publicidade como regra e o sigilo como exceção. A divulgação de informações de interesse público ganhou procedimentos para facilitar e agilizar o acesso por qualquer pessoa.

Nos últimos anos, a FAPESPA não realizou o monitoramento periódico da Lei de Acesso à Informação (LAI). Este ano, o trabalho de transparência das informações foi realizado pela Coordenadoria de Documentação e Informação (CODIN). Sem uma amostragem de relatórios da própria FAPESPA, foram tomados como referência os relatórios de outras Instituições para elaboração deste, que possivelmente terá seu modelo melhorado a cada novo relatório anual.

Este relatório apresenta um panorama sintético acerca da LAI e dos procedimentos adotados para o atendimento às solicitações de informação recebidas e respondidas ao longo do exercício 2021 na FAPESPA. Mostra os dados estatísticos do período citado referentes a pedidos de informação, respostas concedidas, interposição de recursos, também informa o perfil geral dos solicitantes de pedido de acesso à informação. Informações como gênero, escolaridade, faixa etária, profissão, se pessoa física ou jurídica.

A importância deste relatório é dar conhecimento da situação atual da FAPESPA no que diz respeito à implementação e ampliação de seus mecanismos de transparência. Além disso, este relatório poderá ajudar a tornar cada vez mais viável o alcance desse objetivo.

Existem duas formas de transparência, a transparência passiva e a transparência ativa. A transparência passiva é quando a Administração Pública fornece informações mediante as solicitações e pedidos realizados pelos cidadãos ou pessoas jurídicas. Já a transparência ativa ocorre quando a Administração Pública divulga informações à sociedade por iniciativa própria, de forma espontânea, independentemente de qualquer solicitação.

Para que os direitos previstos na Lei de Acesso à Informação e demais regimentos sobre o assunto sejam cumpridos, foi estabelecido um responsável por monitorar o cumprimento da LAI. A autoridade de monitoramento, prevista na Lei 12.527/2011 em seu art. 40, que é responsável por verificar o cumprimento da referida lei no ente público a que pertence. Cada órgão e entidade deve indicar um dirigente para desempenhar essa atribuição. Na FAPESPA, três pessoas foram designadas como autoridades de monitoramento da Lei de Acesso à Informação através da Portaria nº 189/2020, de 14 de outubro de 2020.

As atribuições da autoridade de monitoramento contidas no art.61 do Decreto nº 1.359/2015 são:

- I - assegurar o cumprimento das normas relativas ao acesso à informação, de forma eficiente e adequada aos objetivos deste Decreto;
- II - avaliar e monitorar a implementação do disposto neste Decreto e apresentar à Autoridade Máxima de cada Órgão ou Entidade relatório anual sobre o seu cumprimento;
- III - recomendar as medidas indispensáveis à implementação e ao aperfeiçoamento das normas e procedimentos necessários ao correto cumprimento do disposto neste Decreto;
- IV - orientar as respectivas Unidades Administrativas no que se refere ao cumprimento do disposto neste Decreto e seus normativos;
- V - manifestar-se sobre reclamação apresentada contra omissão de Autoridade competente, observado o disposto no art. 21 deste Decreto;

2 TRANSPARÊNCIA PASSIVA

No Decreto estadual 1.359/2015 transparência passiva é o fornecimento de informações solicitadas por qualquer interessado mediante simples pedido de acesso, conforme mostra o Art. 13 da referida lei. Qualquer interessado, pessoa natural ou jurídica, poderá apresentar pedido de acesso a informações aos Órgãos e Entidades, devendo o pedido conter a identificação do requerente e a especificação da informação requerida de maneira clara e objetiva.

2.1 e-SIC

A FAPESPA, por ser uma entidade pública, dentre suas atribuições, tem a responsabilidade de esclarecer dúvidas dos cidadãos referentes às atividades desenvolvidas no âmbito da Fundação. Neste sentido, a Coordenadoria de Documentação e Informação — CODIN, da Diretora de Planejamento, Orçamento e Finanças — DIPLAN, é responsável por receber e repassar as solicitações dos cidadãos às sete (07) diretorias da FAPESPA e demais departamentos, conforme necessidade e de acordo com as atividades-fim de cada diretoria/departamento. Atualmente, os pedidos podem ser feitos por via eletrônica pelo e-SIC (Sistema Eletrônico do Serviço de Informações ao Cidadão).

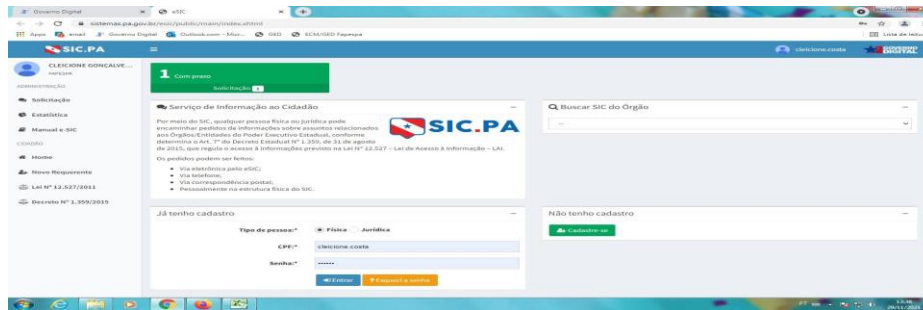
O e-SIC é o serviço no qual qualquer pessoa física ou jurídica pode encaminhar pedidos de informações sobre assuntos relacionados aos órgãos/entidades do Poder Executivo Estadual, conforme o preceituado no art. 7º do Decreto Estadual nº 1.359, de 31 de agosto de 2015, que regula o acesso às informações previsto na Lei nº 12.527/2011 — Lei de Acesso à Informação — LAI.

Ainda de acordo com o Art. 10 do Decreto Estadual nº 1.359, os Órgãos e Entidades do Poder Executivo Estadual deverão criar Serviço de Informação ao Cidadão - SIC com o objetivo de:

- I - atender e orientar o público quanto ao acesso à informação;
- II - informar sobre a tramitação de documentos nas suas Unidades Administrativas;
- III - protocolizar documentos e requerimentos, receber e registrar pedidos de acesso à informação.

Para a elaboração deste relatório foram utilizados os dados correspondentes ao período de 01 de janeiro de 2021 a 31 de dezembro de 2021 e foram extraídos do e-SIC em 03/01/2022.

Figura 1 – Imagem do e-SIC



Fonte: CODIN/FAPESPA

2.1.1 Quantidade de Pedidos no Ano de 2021

No ano de 2021 foram realizadas 26 (vinte e seis) solicitações de acesso a informações por 17 (dezesete) solicitantes através do e-SIC, tendo sido todas devidamente respondidas. A média de solicitações por solicitantes corresponde a 1,5, conforme o quadro 1.

Quadro 1 – Resumo Geral das Solicitações do e-SIC 2021

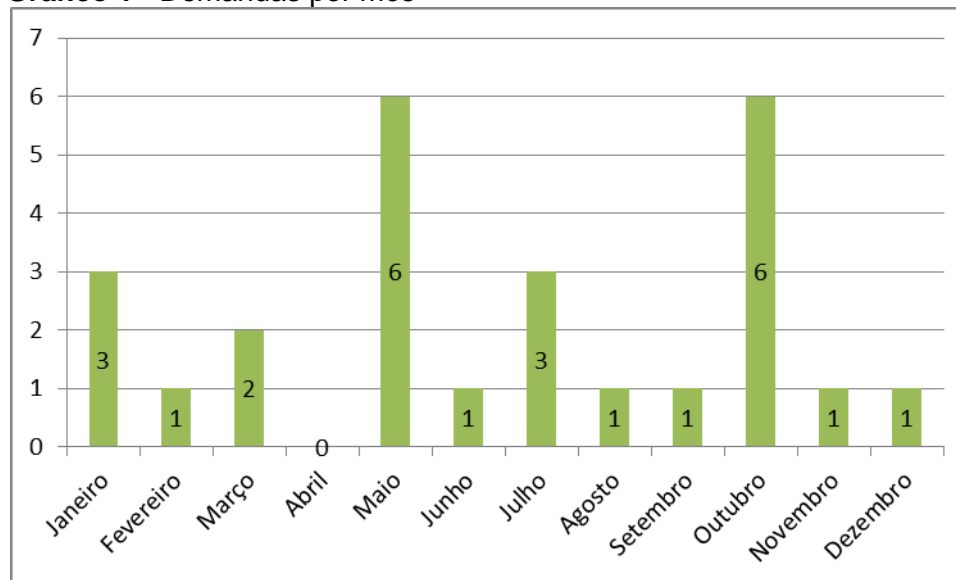
Solicitações	Solicitantes	Média de Solicitações por Solicitante
26	17	1,5

Fonte: e-SIC 2021

2.1.2 Quantitativo de demandas por mês

Segue abaixo o gráfico que demonstra a quantidade de demandas recebidas em cada mês do exercício de 2021. Conforme pode ser percebido, os meses mais demandados foram maio e outubro, com 06 (seis) pedidos.

Gráfico 1 - Demandas por mês



Fonte: e-SIC 2021

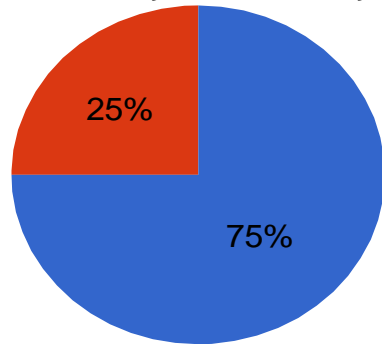
2.1.3 Situação das Solicitações por Instância

Como é possível verificar no quadro 2, em 2021 todas as solicitações foram respondidas, sendo que 75% foram respondidas no prazo e 25% fora do prazo.

Quadro 2 – Dados Gerais do Sistema e-SIC

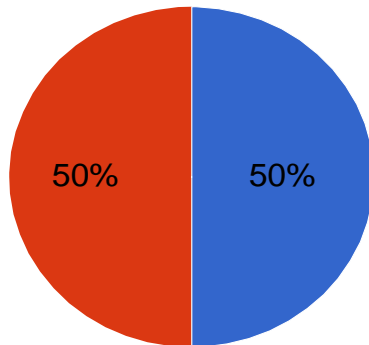
Instância	Respondidas									Não respondidas									Total
	No prazo			Após o prazo			Total respondidas			Em andamento			Atrasadas			Total não respondidas			
	Qta	%	Tempo médio (dias)	Qta	%	Tempo médio (dias)	Qta	%	Tempo médio (dias)	Qta	%	Tempo médio (dias)	Qta	%	Tempo médio (dias)	Qta	%	Tempo médio (dias)	
Solicitação	18	75	15,4	6	25	40,8	24	100	21,8	0	0		0	0		0	0		24
Recurso 1º Instância	1	50	5	1	50	41	2	100	23	0	0		0	0		0	0		2
Total	19			7			26			0			0			0			26

Fonte: e-SIC 2021

Gráfico 2 – Situação das Solicitações

- Respondidas no prazo - 75%
- Respondidas após prazo – 25%

Fonte: e-SIC 2021

Gráfico 3 – Situação dos Recursos

- Respondidos no prazo – 50%
- Respondidos após prazo – 50%

Fonte: e-SIC 2021

2.1.4 Solicitantes – Tipo de Pessoa

De acordo com os dados do **e-SIC**, todas as solicitações foram feitas por pessoas físicas. O mesmo solicitante pode fazer mais de um pedido de informação. No total foram 17 (dezessete) solicitações.

Quadro 3 – Solicitantes – Tipo de Pessoa

Tipo de Pessoa	Quantidade	%
Pessoa Física	17	100
Pessoa Jurídica	0	100
Total	17	100

Fonte: e-SIC 2021

2.1.5 Solicitantes Pessoa Física – Sexo

Na abordagem por gênero, registrou-se um número de 8 (oito) solicitantes do sexo masculino, 6 (seis) do sexo feminino e 3 (três) que não informaram o sexo.

Quadro 4 – Solicitantes pessoa física – Sexo

Sexo	Quantidade	%
Masculino	8	47,1
Feminino	6	35,3
Não informado	3	17,6
Total	17	100

Fonte: e-SIC 2021

2.1.6 Solicitantes Pessoa Física – Faixa Etária

Quanto à faixa etária, registrou-se que a maioria das solicitações (35,3%) foram feitas por pessoas entre 30 e 39 anos de idade e 4 (quatro) pessoas (23,5%) não informaram a sua faixa etária.

Quadro 5 - Solicitantes pessoa física – Faixa Etária

Faixa Etária	Quantidade	%
Até 29 anos	3	17,6
Entre 30 e 39 anos	6	35,3
Entre 40 e 49 anos	2	11,8
Entre 50 e 59 anos	1	5,9
A partir de 60 anos	1	5,9
Não informado	4	23,5
Total	17	100

Fonte: e-SIC 2021

Gráfico 4 – Solicitantes pessoa física – Faixa Etária



Fonte: e-SIC 2021

2.1.7 Solicitantes Pessoa Física – Escolaridade

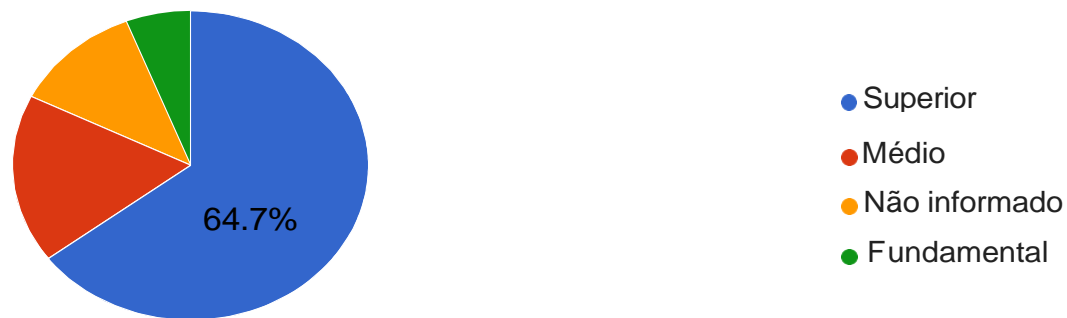
Com relação à escolaridade, registrou-se que a maioria dos solicitantes foram de nível de superior (11 pessoas, 64,7%) e o número de solicitantes de escolaridade fundamental foi igual a 1 (5,9%).

Quadro 6 – Solicitantes pessoa física – Escolaridade

Escolaridade	Quantidade	%
Superior	11	64,7
Médio	3	17,6
Não informado	2	11,8
Fundamental	1	5,9
Total	17	100

Fonte: e-SIC 2021

Gráfico 5 – Solicitantes pessoa física – Escolaridade



Fonte: e-SIC 2021

2.1.8 Solicitantes Pessoa Física – Profissão

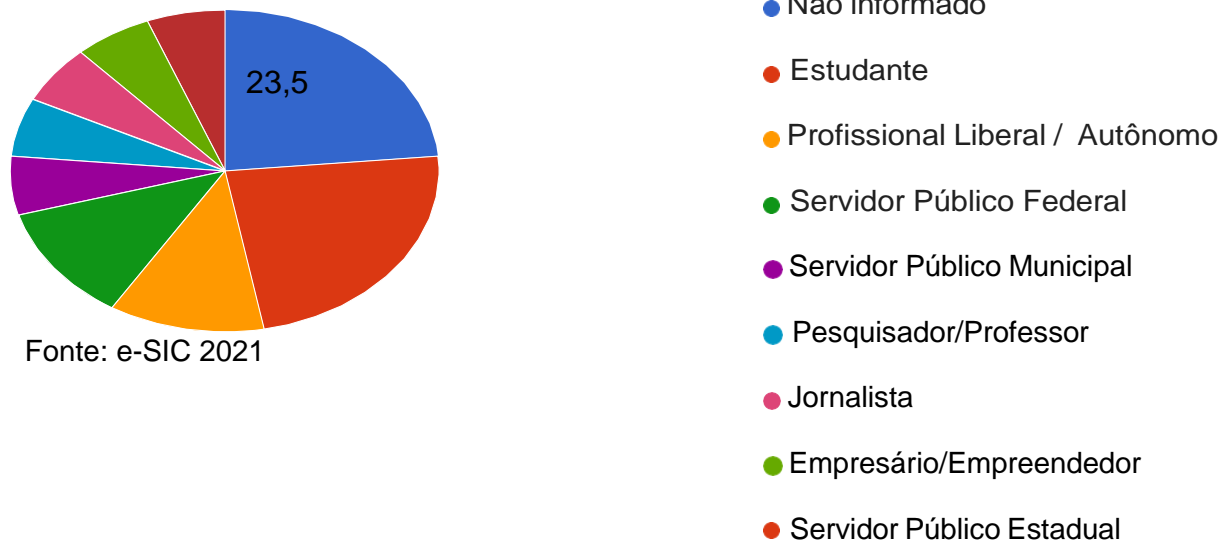
A maioria das solicitações foram feitas por estudantes (23,5%) e por pessoas que não informaram sua profissão (23,5%)

Quadro 7 – Solicitantes pessoa física – Profissão

Profissão	Quantidade	%
Não informado	4	23,5
Estudante	4	23,5
Profissional Liberal/Autônomo	2	11,8
Servidor Público Federal	2	11,8
Servidor Público Municipal	1	5,9
Pesquisador/Professor	1	5,9
Jornalista	1	5,9
Empresário/Empreendedor	1	5,9
Servidor Público Estadual	1	5,9
Total	17	100

Fonte: e-SIC 2021

Gráfico 6 – Solicitantes pessoa física – Profissão



Fonte: e-SIC 2021

2.1.9 Avaliação - Número de avaliadores

Houve somente uma avaliação nesse período. O avaliador considerou o tempo de atendimento e a qualidade da informação ótimos.

Quadro 8 - Avaliação - Número de Avaliadores

Total de solicitantes	Avaliadores	%
17	1	5,9

Fonte: e-SIC 2021

Quadro 9 - Avaliação - Tempo de Atendimento

Avaliação quanto ao tempo de atendimento	Quantidade	%
Ótimo	1	100
Total	1	100

Fonte: e-SIC 2021

Quadro 10 - Avaliação - Qualidade da Informação

Avaliação quanto a qualidade da informação	Quantidade	%
Totalmente Atendida	1	100
Total	1	100

Fonte: e-SIC 2021

3 TRANSPARÊNCIA ATIVA

Conforme mostra o Art. 9º do Decreto Estadual nº 1.359, os Órgãos e Entidades devem promover, independente de requerimento, a divulgação em seus sítios na internet informações de interesse público, coletivo ou geral por eles produzidas, acumuladas ou custodiadas, observado o disposto nos arts. 7º e 8º da Lei no 12.527, de 2011. Assim, além do acesso à informação por solicitação via e-SIC, há ainda a disponibilização das informações, na condição de transparência pública por meio do menu “**Transparência**”, na página principal do site da FAPESPA. Neste menu é possível acessar informações sobre a LAI, ações e programas, despesas, licitações, contratos, os relatórios de gestão e contábil da FAPESPA, dando mais transparência à instituição.

Figura 2 – Página inicial - FAPESPA

The screenshot shows the homepage of FAPESPA. At the top, there is a navigation bar with 'TRANSPARÊNCIA' and 'PROGRAMAS' buttons. Below this is the FAPESPA logo and a search bar. A green navigation bar contains links for 'INÍCIO', 'A FAPESPA', 'INSTITUCIONAL', 'ASCOM', 'FORMAS DE APOIO', 'APOIO AO USUÁRIO', 'TRANSPARÊNCIA', 'SISTEMAS', and 'CHAMADAS'. The main content area features a large blue banner for 'Boletim Agropecuário do Pará 2021'. To the right, there is a sidebar menu with links: 'SOBRE A LAI', 'AÇÕES E PROGRAMAS', 'DESPESAS', 'LICITAÇÕES', 'CONTRATOS', 'SIC PA', 'RELATÓRIO DE GESTÃO', and 'RELATÓRIO CONTÁBIL RACC'. Below the menu is a list of news items with dates and titles.

Data	Título
03/12 18:41	Servidores da Fapespa participam do exame-estudo de prevalência e de vigilância epidemiológica da covid-19 em populações do Estado do Pará
02/12 18:18	Fapespa participa do Congresso Regional de Contas Sociais da Amazônia
01/12 13:14	CHAMADA Nº 002/2021 - PPP - FAPESPA/CNPq - RESULTADO FINAL
29/11 11:29	StartUP Pará promove Papo com StartUP: Finanças, com Bruna Losada, hoje, às 19h

Fonte: FAPESPA

3.1 Sobre a LAI

No menu “Transparência” > ‘Sobre a LAI’, são encontradas informações acerca da Lei de Acesso à Informação, Lei Federal Nº 12.527, de 18 de novembro de 2011. Nesse tópico, a FAPESPA disponibiliza o *link* de acesso à LAI.

3.2 Ações e Programas

O menu “Transparência” > ‘Ações e Programas ’ disponibiliza o acesso institucional à Gestão de Programas do Estado do Pará (GP Pará) que permite aos órgãos públicos o registro das informações qualitativas e quantitativas das ações realizadas, bem como seu monitoramento e avaliação e o acesso público, possibilitando à sociedade conhecer e acompanhar a execução física e financeira das ações desenvolvidas pelo governo.

3.3 Despesas

O menu “Transparência” > ‘Despesas ’ disponibiliza o *link* que dá acesso à página do portal da transparência do governo do estado do Pará, onde estão disponíveis as informações sobre despesas por empenho, execução orçamentária, servidores ativos, inativos, pensionistas, entre outras informações.

3.4 Licitações

As informações a respeito de licitações promovidas pela fundação ficam localizadas no menu “Transparência” > ‘Licitações’. Nesse tópico, a FAPESPA disponibiliza o edital e as informações como data, horário e local das licitações ocorridas desde 2012. Em 2021 foram concluídos 2 (dois) processos licitatórios, através das modalidades licitatórias Pregão Eletrônico e Tomada de preços.

3.5 Contratos

No menu “Transparência” > ‘Contratos’ encontram-se todos os contratos vigentes da FAPESPA. Em 2021 foram 35 (trinta e cinco) contratos ativos.

3.6 Relatório de Gestão

A FAPESPA permite o acesso aos Relatórios de Gestão da instituição dos anos de 2015 a 2021, através do menu “Transparência” > ‘Relatório de Gestão’.

3.7 Relatórios Contábeis RACC

Através do menu “Transparência” > ‘Relatório Contábil RACC’ a FAPESPA permite o acesso ao Relatório Anual de Conformidade Contábil (RACC).

3.8 Sic PA

Através do menu “Transparência” > ‘SIC PA’ qualquer pessoa física ou jurídica pode encaminhar pedidos de informações sobre assuntos relacionados à FAPESP, conforme determina o Art. 7º do Decreto Estadual Nº 1.359, de 31 de agosto de 2015, que regula o acesso às informações previsto na Lei Nº 12.527 – Lei de Acesso à Informação – LAI. Os pedidos podem ser feitos: via site através do link: <https://www.sistemas.pa.gov.br/esic/public/main/index.xhtml>