

BARÔMETRO DA SUSTENTABILIDADE

Município de Bagre

2023





RELATÓRIO DO MUNICÍPIO DE BAGRE
REGIÃO DE INTEGRAÇÃO MARAJÓ
BARÔMETRO DA SUSTENTABILIDADE 2023

BELÉM - PARÁ

MARÇO/2024





GOVERNO DO ESTADO DO PARÁ
GOVERNADOR DO ESTADO DO PARÁ
HELDER ZAHLUTH BARBALHO

VICE-GOVERNADORA DO ESTADO DO PARÁ
HANA GHASSAN TUMA

Secretaria de
Ciência, Tecnologia
e Educação Técnica
e Tecnológica



SECRETARIA DE ESTADO DE CIÊNCIA, TECNOLOGIA E EDUCAÇÃO PROFISSIONAL E TECNOLÓGICA –
SECTET
SECRETÁRIO
VICTOR ORENGEL DIAS



FUNDAÇÃO AMAZÔNIA DE AMPARO A ESTUDOS E PESQUISAS
DIRETOR-PRESIDENTE
MARCEL DO NASCIMENTO BOTELHO

DIRETOR CIENTÍFICO
DEYVISON ANDREY MEDRADO GONÇALVES

DIRETOR DE ESTUDOS E PESQUISAS SOCIOECONÔMICAS E ANÁLISE CONJUNTURAL
MÁRCIO IVAN LOPES PONTE DE SOUZA

DIRETORA DE ESTATÍSTICA, TECNOLOGIA E GESTÃO DA INFORMAÇÃO
ATYLIANA DO SOCORRO LEÃO DIAS DOS SANTOS

DIRETORA DE PESQUISAS E ESTUDOS AMBIENTAIS
LUZIANE CRAVO SILVA

DIRETOR ADMINISTRATIVO
JURANDIR SEBASTIÃO TAVARES SIDRIM

DIRETOR DE PLANEJAMENTO, ORÇAMENTO E FINANÇAS
OSVALDO TRINDADE CARVALHO

DIRETOR DE OPERAÇÕES TÉCNICAS
NICOLAU SÁVIO DE OLIVEIRA FERRARI



EXPEDIENTE

PUBLICAÇÃO OFICIAL:

© 2023 FUNDAÇÃO AMAZÔNIA DE AMPARO A ESTUDOS E PESQUISAS - FAPESPA
TODOS OS DIREITOS RESERVADOS. É PERMITIDA A REPRODUÇÃO PARCIAL OU TOTAL DESTA OBRA,
DESDE QUE CITADA A FONTE E QUE NÃO SEJA PARA VENDA OU QUALQUER FIM COMERCIAL.

ELABORAÇÃO, EDIÇÃO E DISTRIBUIÇÃO:

FAPESPA

ENDEREÇO:

AVENIDA PRESIDENTE VARGAS, Nº 670. BELÉM - PA
BAIRRO: CAMPINA – BELÉM – PA, CEP: 66.017-000

DISPONÍVEL EM:

WWW.FAPESPA.PA.GOV.BR

IMAGEM DE CAPA:

MAIARA DE OLIVEIRA CORDEIRO

DIRETORIA DE PESQUISAS E ESTUDOS AMBIENTAIS – DIPEA

LUZIANE CRAVO SILVA

COORDENAÇÃO DE ESTUDOS TERRITORIAIS – CET

MAIARA DE OLIVEIRA CORDEIRO

EQUIPE TÉCNICA

ANDRÉ AUGUSTO MONTEIRO DE BARROS
ELIAS KLELINGTON LEOCÁDIO RODRIGUES DA SILVA
GELILZA SALAZAR COSTA
LANDARA SERRÃO MENDES
MAIARA DE OLIVEIRA CORDEIRO

PRODUÇÃO CARTOGRÁFICA

ELIAS KLELINGTON LEOCÁDIO RODRIGUES DA SILVA - DIPEA

COLABORAÇÃO –

COORDENAÇÃO DE ESTATÍSTICA E GESTÃO DE INFORMAÇÃO – CEDI/DETGI

PAULO GILBERTO PINHEIRO GÓES - COORDENADOR
GILSON PEREIRA PRATA – TÉCNICO EM ESTATÍSTICA
RAYMUNDO NONNATO DA FROTA COSTA JÚNIOR – ANALISTA DE GESTÃO PÚBLICA

REVISÃO TEXTUAL

ELIAS KLELINGTON LEOCÁDIO RODRIGUES DA SILVA – DIPEA
GELILZA SALAZAR COSTA – DIPEA
JULIANA CARDOSO SALDANHA – ASCOM
LANDARA SERRÃO MENDES – DIPEA
WAGNER SANTOS – ASCOM





APRESENTAÇÃO

A Diretoria de Pesquisas e Estudos Ambientais (DIPEA), da Fundação Amazônia de Amparo a Estudos e Pesquisas (FAPESPA), através da coordenadoria de Estudos Territoriais (CET), apresenta o Barômetro da Sustentabilidade (BS) de Bagre 2023. Esta ferramenta de mensuração da sustentabilidade é publicada pela fundação desde 2015.

A DIPEA, desde 2020, publica anualmente os BSs municipais. No ano de 2023, a diretoria manteve a regularidade das publicações, com os 144 relatórios dos municípios do estado do Pará, ampliando, dessa forma, a escala de mapeamento dos níveis de sustentabilidade do estado, contribuindo para melhor subsidiar gestores, tomadores de decisão, academia e sociedade civil, tanto a acompanhar quanto direcionar as ações de maneira a mitigar e melhorar as condições dos indicadores que compõem o tripé da sustentabilidade, colaborando para a efetiva governança estadual.

A construção do BS foi possibilitada pelo trabalho conjunto entre a DIPEA e a Diretoria de Estatística, Tecnologia e Gestão da Informação (DETGI) da FAPESPA, a qual compartilhou os dados necessários para a construção dos indicadores.

Espera-se que a sociedade civil e o poder público estadual se apropriem da ferramenta e se engajem na construção de indicadores desagregados para acompanhar com efetividade o progresso do estado rumo à sustentabilidade. Torna-se fundamental, para tanto, selecionar indicadores para o planejamento das ações, bem como fomentar estudos e pesquisas para fortalecer a cultura do acompanhamento de metas e indicadores localmente.

LUZIANE CRAVO SILVA
DIRETORA DE ESTUDOS E PESQUISAS AMBIENTAIS



SUMÁRIO

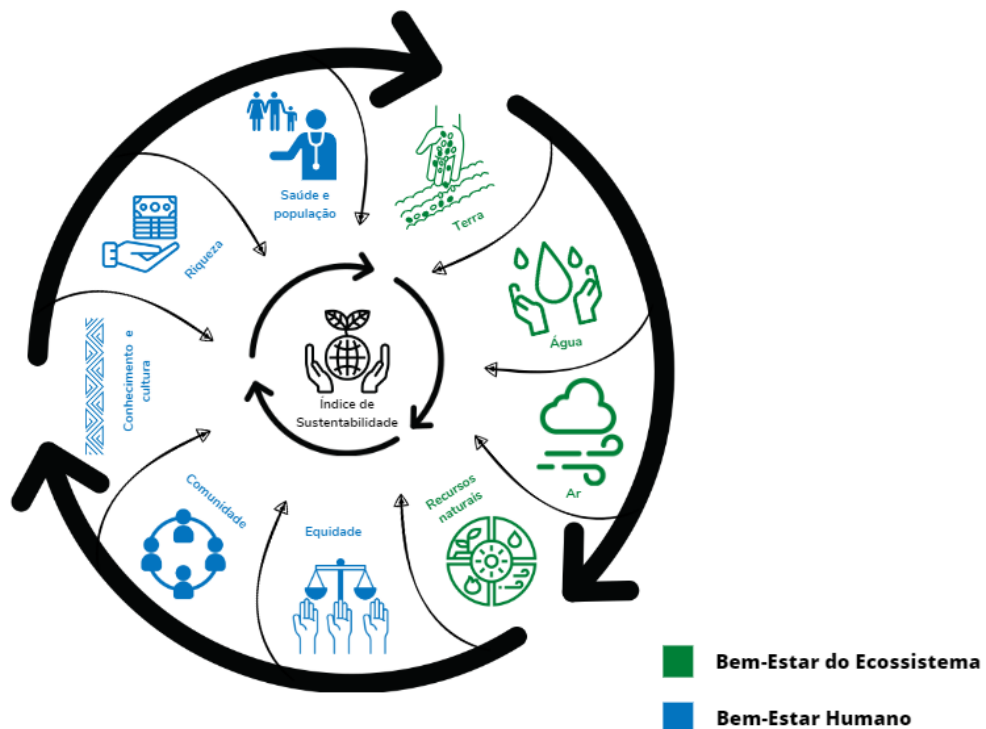
1	BARÔMETRO DA SUSTENTABILIDADE	7
2	ESCALAS DE DESEMPENHO.....	9
3	DIVISÃO TEMÁTICA DOS INDICADORES.....	9
3.1	BEM-ESTAR HUMANO.....	9
3.2	BEM-ESTAR DO ECOSISTEMA.....	12
3.3	CONSTRUÇÃO DAS ESCALAS DE DESEMPENHO	12
3.4	CÁLCULO E ORDENAÇÃO DOS RESULTADOS.....	13
4	CONSTRUÇÃO DO BARÔMETRO DA SUSTENTABILIDADE DA REGIÃO DE INTEGRAÇÃO MARAJÓ	14
5	MUNICÍPIO DE BAGRE	14
5.1	SELEÇÃO E PARAMETRIZAÇÃO DOS INDICADORES	15
5.2	CONSTRUÇÃO DO GRÁFICO BIDIMENSIONAL	18
6	A LOCALIZAÇÃO DO MUNICÍPIO DE BAGRE NA ESCALA DO BARÔMETRO DA SUSTENTABILIDADE	18
6.1	BEM-ESTAR HUMANO EM BAGRE.....	18
6.2	BEM-ESTAR DO ECOSISTEMA EM BAGRE.....	19
6.3	MAPA DO BARÔMETRO DA SUSTENTABILIDADE DO BEM-ESTAR HUMANO E DO BEM-ESTAR DO ECOSISTEMA.....	19
6.4	MAPA DO BARÔMETRO DA SUSTENTABILIDADE MUNICIPAL	21
7	CONCLUSÃO.....	23
	REFERÊNCIAS.....	24



1 BARÔMETRO DA SUSTENTABILIDADE

O Barômetro da Sustentabilidade é uma metodologia de avaliação da sustentabilidade desenvolvida pelo pesquisador Prescott-Allen (2001), com o aval da *International Union for Conservation of Nature and Natural Resources* (IUCN) e do *International Development Research Center* (IDRC). Este método, elaborado dentro de um quadro de dois eixos transversais, interliga um eixo de caráter antrópico e um eixo de caráter natural, em um determinado espaço, propondo uma mensuração de recursos a fim de entender se o ambiente é ou não sustentável. Estes eixos são, então, titulados Bem-Estar Humano (BEH) e Bem-Estar do Ecossistema (BEE). Tais dimensões são compostas em nove temas, a saber: **BEH** (*Saúde e população, Riqueza, Conhecimento e cultura, Comunidade, Equidade*) **BEE** (*Terra, Ar, Água e Utilização de recursos naturais*). Estes temas, por sua vez, são subdivididos em 26 indicadores que compõem a proposta do presente estudo, conforme a Figura 1.

Figura 1 – Mandala¹ da estrutura do Barômetro da Sustentabilidade



Fonte: FAPESPA (2023).

Elaboração: FAPESPA/Diretoria de Pesquisas e Estudos Ambientais, 2023.

¹ A mandala representa a iconografia dos temas abordados no Barômetro, onde as setas representam a interação entre os objetivos rumo à sustentabilidade.

Enquanto para uma medição antrópica há vinte indicadores para a mensuração da sociedade observada, buscando entender como esta comunidade está lidando com os principais problemas de uma sociedade contemporânea, o tema que aborda o meio ambiente é medido por seis indicadores, que nos dão um vislumbre da localidade através da utilização dos seus recursos naturais.

Para o presente estudo, utilizaram-se quatro etapas metodológicas, a saber: levantamento bibliográfico, tratamento dos dados, processamento digital e análise dos dados. Inicialmente, realizou-se o estudo teórico conceitual, tendo por base o conceito de desenvolvimento sustentável de Prescott-Allen (2001). Da mesma forma, fez-se a catalogação dos dados do Barômetro da Sustentabilidade do estado do Pará de 2023. Tais dados foram obtidos e tratados pela Fundação Amazônia de Amparo a Estudos e Pesquisas (FAPESPA) através do Projeto Atlas da Sustentabilidade, coordenado pela Diretoria de Pesquisas e Estudos Ambientais da fundação.

Na segunda etapa, os dados foram dispostos em planilhas para verificação e análise. Com os dados organizados, partiu-se para o processamento digital, logrando-se técnicas de geoprocessamento, com o uso do *software* QGIS 3.32.2. Na representação cartográfica, os dados foram atribuídos à base vetorial dos “Limites municipais do Pará, ano 2022”, obtidos junto ao Instituto Brasileiro de Geografia e Estatística (IBGE). Ao utilizar este procedimento, permitiu-se transverter dados de Excel em tabela para a extensão de base de dados em DBF. Com o arquivo vetorial do estado do Pará, construiu-se a manipulação cartográfica de ambos no *software* QGIS.

Ademais, por se tratar de uma análise de dados obtidos a partir de uma metodologia já realizada, optou-se por manter os valores e graduações de cores para representar os níveis de sustentabilidade na produção dos mapas (Quadro 1).

Quadro 1 – Categorização qualitativa dos níveis de sustentabilidade dos indicadores

Nível de sustentabilidade	Cor Indicativa	Parâmetro	Intervalo
Sustentável	Azul	Desejado (objetivo alcançado)	80 100
Potencialmente sustentável	Verde	Aceitável (objetivo praticamente atingido)	60 80
Intermediário	Amarelo	Neutro ou em transição	40 60
Potencialmente insustentável	Laranja	Indesejado	20 40
Insustentável	Vermelho	Inaceitável	≤ 20

Fonte: adaptado de PRESCOTT-ALLEN (2001)

Elaboração: FAPESPA/Diretoria de Pesquisas e Estudos Ambientais, 2023.



2 ESCALAS DE DESEMPENHO

Após a escolha dos indicadores, foram construídas as Escalas de Desempenho Municipais (EDM), a qual é utilizada para avaliar a situação do indicador em relação à meta ou padrão estabelecido e, se aplicada a diferentes períodos, possibilita o monitoramento de avanços e retrocessos em direção ao desenvolvimento sustentável (KRONENBERGER *et al*, 2004). A definição dos limites da EDM foi feita a partir de valores pesquisados na literatura especializada, tais como padrões definidos na legislação ou metas estabelecidas nacionalmente. Quando estes não eram adequados à realidade local, os limites foram definidos a partir da experiência dos autores. As EDMs para todos os indicadores foram compostas a partir da divisão do intervalo entre os extremos em cinco setores iguais, variando de insustentável a sustentável (KRONENBERGER *et al*, 2004).

3 DIVISÃO TEMÁTICA DOS INDICADORES

Para a avaliação da sustentabilidade, foram escolhidos 26 indicadores, em sua maioria, ligados aos Objetivos de Desenvolvimento Sustentável (ODS) e, ao mesmo tempo, considerados mais sensíveis às ações imediatas do Estado. Sendo assim, foram distribuídos entre 20 indicadores do Bem-Estar Humano e seis indicadores do Bem-Estar do Ecossistema. A escolha dos indicadores (Quadros 2, 3 e 4) foi condicionada à existência, consistência dos dados e facilidade de mensuração. Assim, os dados foram coletados nas esferas nacional, estadual e municipal, através de pesquisa documental e exploratória e consultas a várias instituições e órgãos oficiais. Visando a uma melhor compreensão da metodologia e dos parâmetros utilizados, optou-se por dividi-los em três partes, sendo as duas primeiras voltadas para o Bem-Estar Humano e a última, para o Bem-Estar do Ecossistema.

3.1 Bem-Estar Humano

O Bem-Estar Humano é composto por 20 indicadores, separados por cinco temas. O Quadro 2 é composto por indicadores dos temas *Saúde e população* e *Riqueza*.



Quadro 2 - Temas, indicadores, fontes e parâmetros do Bem-Estar Humano selecionados para o Barômetro da Sustentabilidade do município em estudo

Tema	Indicador	Unidade	Base	DMPIns	DMPPI	DMPInt	DMPPS	DMPS	Parâmetros
Saúde e população	Mortalidade infantil (0 a 5 anos)	Mortes/ 1.000 habitantes	100	76	50	20	10	0	Baixa= [0; 20[Média= [20; 50[Alta= [50; +∞[(OMS)
	Mortalidade materna	Mortes/ 100.000 nascidos vivos	800	150	50	20	10	0	Baixa= [0; 20[Média= [20; 50[Alta= [50; 150[Muito alta= [150; +∞[(OMS)
	Número de médicos	Médicos/ 1.000 habitantes	0	0,4	0,7	1,4	2,6	5	≥2,7 (MS)
	Leitos hospitalares	Leitos/ 1.000 habitantes	0	0,6	2	2,5	3	5	[2,5; 3] (MS)
	Gravidez na infância e adolescência (mulheres até 19 anos)	%	100	10,1	5,1	3,1	1	0	Muito alta= [100; 10,1[Alta= [10,1; 5,1[Média= [5,1; 3,1[Baixa= [3,1; 1[Muito baixa= [1; 0] (OMS)
Riqueza	Extrema pobreza	%	100	50,1	20,1	10,1	2,9	0	Alta= [100; 20,1[Média= [20,1; 3[Baixa= [3; 0] (ODS)
	Taxa de atividade (18 anos ou mais)	%	0	20	40	60	80	100	Baixa= [0; 40[Média= [40; 60[Alta= [60; 100] (ODS)
	Trabalho infantil (10 a 14 anos)	%	100	10	5	3	1	0	Muito alto= [100; 10[Alto= [10; 5[Médio= [5; 3[Baixo= [3; 1[Muito baixo= [1; 0] (OIT)
	Produto Interno Bruto <i>per capita</i>	Valor (R\$ mil)	0	55.179,57	104.127,29	153.075,01	202.022,73	600.000,00	Do menor para o maior do estado
	Renda <i>per capita</i>	Valor (R\$ mil)	0,096	0,181	0,334	0,625	1,158	2	R\$ 624 a R\$ 1.157 (PNUD)

Legenda: DMPIns — Desempenho Municipal Insustentável; DMPPI — Desempenho Municipal Potencialmente Insustentável; DMPInt — Desempenho Municipal Intermediário; DMPPS — Desempenho Municipal Potencialmente Sustentável; DMPS — Desempenho Municipal Sustentável; OMS — Organização Mundial da Saúde; MS — Ministério da Saúde; ODS — Objetivos de Desenvolvimento Sustentável; OIT — Organização Internacional do Trabalho; PNUD — Programa das Nações Unidas para o Desenvolvimento.

Fonte: FAPESPA (2023), adaptado de FAPESPA (2019).

Elaboração: FAPESPA/Diretoria de Pesquisas e Estudos Ambientais, 2023.

Os indicadores do Quadro 3 pertencem aos temas: *Conhecimento e cultura, Comunidade e Equidade.*



Quadro 3 – Temas, indicadores, fontes e parâmetros do Bem-Estar Humano, selecionados para o Barômetro da Sustentabilidade do município em estudo

Tema	Indicador	Unidade	Base	DMPIns	DMPPI	DMPInt	DMPPS	DMPS	Parâmetros
Conhecimento e cultura	Analfabetismo (15 anos ou mais)	%	100	20	10	5	1	0	Muito alto= [100; 20[Alto= [20; 10[Médio= [10; 5[Baixo= [5; 1[Muito baixo= [1; 0[(ODS)
	IDEB (séries iniciais)	Nota	0	2	4	6	8	10	Baixo= [0; 5[Médio= [5; 9[Alto= [9; 10[(ODS)
	IDEB (séries finais)	Nota	0	2	4	6	8	10	Baixo= [0; 5[Médio= [5; 9[Alto= [9; 10[(ODS)
	Abandono escolar no ensino fundamental	%	100	20	10	5	2	0	Muito alto= [100; 20[Alto= [20; 10[Médio= [10; 5[Baixo= [5; 1[Muito baixo= [1; 0[(ODS)
	Abandono escolar no ensino médio	%	100	20	10	5	2	0	Muito alto= [100; 20[Alto= [20; 10[Médio= [10; 5[Baixo= [5; 1[Muito baixo= [1; 0[(ODS)
	Acesso à internet	% da população	0	20	40	60	80	100	Muito alto= [100; 20[Alto= [20; 10[Médio= [10; 5[Baixo= [5; 1[Muito baixo= [1; 0[(ODS)
Comunidade	Taxa de roubos	Roubos/ 100 mil habitantes	4.000	330	250	170	7,9	0	Muito alta= [4000; 330[Alta= [330; 250[Média= [250; 170[Baixa= [170; 8[Muito baixa= [8; 0[(PCS)
	Homicídios	Homicídios/100 mil habitantes	300	50	20	10	5	0	Muito alto= [300; 50[Alto= [50; 20[Médio= [20; 10[Baixo= [10; 5[Muito baixo= [5; 0[(PCS)
	Acesso à energia elétrica	% da população em domicílios	0	70	80	90	95	100	Muito baixo= [0; 70[Baixo= [70; 80[Médio= [80; 90[Alto= [90; 95[Muito alto= [95; 100[(ODS)
Equidade	Índice de Gini	0 a 1	1	0,8	0,5	0,4	0,2	0	Muito alto= [1; 0,8[Alto= [0,8; 0,5[Médio= [0,5; 0,4[Baixo= [0,4; 0,2[Muito baixo= [0,2; 0[(ODS)

Legenda: DMPIns — Desempenho Municipal Insustentável; DMPPI — Desempenho Municipal Potencialmente Insustentável; DMPInt — Desempenho Municipal Intermediário; DMPPS — Desempenho Municipal Potencialmente Sustentável; DMPS — Desempenho Municipal Sustentável; OMS — Organização Mundial da Saúde; MS — Ministério da Saúde; ODS — Objetivos de Desenvolvimento Sustentável; OIT — Organização Internacional do Trabalho; PNUD — Programa das Nações Unidas para o Desenvolvimento.

Fonte: FAPESPA (2023), adaptado de FAPESPA (2019). Elaboração: FAPESPA/Diretoria de Pesquisas e Estudos Ambientais, 2023.



3.2 Bem-Estar do Ecossistema

O Bem-Estar do Ecossistema é composto por seis indicadores separados por temas. O Quadro 4, por sua vez, é composto por indicadores dos temas: *Terra, Água, Ar e Recursos naturais*.

Quadro 4 – Temas, indicadores, fontes e parâmetros do Bem-Estar do Ecossistema, selecionados para o Barômetro da Sustentabilidade do município em estudo

Tema	Indicador	Unidade	Base	DMPIns	DMPPI	DMPInt	DMPPS	DMPS	Parâmetros
Terra	Cadastro Ambiental Rural (CAR)	%	0	20	40	60	80	100	Baixo= [0; 40[Médio= [40; 80[Alto= [80; 100[(MMA)
	Desmatamento	km ² /ano	300	160	120	80	40	0	Muito alto= [300; 160[Alto= [160; 120[Médio= [120; 80[Baixo= [80; 40[Muito baixo= [40; 0[(MMA)
Água	População em domicílios com água encanada	% da população em domicílios	0	70	80	90	95	100	Muito baixa= [0; 70[Baixa= [70; 80[Média= [80; 90[Alta= [90; 95[Muito alta= [95; 100[(MMA)
	População em domicílios com banheiro e água encanada	% da população em domicílios	0	70	80	90	95	100	Muito baixa= [0; 70[Baixa= [70; 80[Média= [80; 90[Alta= [90; 95[Muito alta= [95; 100[(MMA)
Ar	Focos de calor	Focos/1.000 km ² /ano	200	40	30	20	10	0	Muito alto= [200; 30[Médio= [30; 10[Baixo= [10; 0[(MMA)
Recursos naturais	Coleta de lixo	% da população em domicílios	0	70	80	90	95	100	Muito baixa= [0; 70[Baixa= [70; 80[Média= [80; 90[Alta= [90; 95[Muito alta= [95; 100[(MMA)

Elaboração: FAPESPA/Diretoria de Pesquisas e Estudos Ambientais, 2023. Legenda: DMPIns — Desempenho Municipal Insustentável; DMPPI — Desempenho Municipal Potencialmente Insustentável; DMPInt — Desempenho Municipal Intermediário; DMPPS — Desempenho Municipal Potencialmente Sustentável; DMPS — Desempenho Municipal Sustentável; MMA - Ministério do Meio Ambiente.

Fonte: FAPESPA (2023), adaptado de FAPESPA (2019).

Elaboração: FAPESPA/Diretoria de Pesquisas e Estudos Ambientais, 2023.

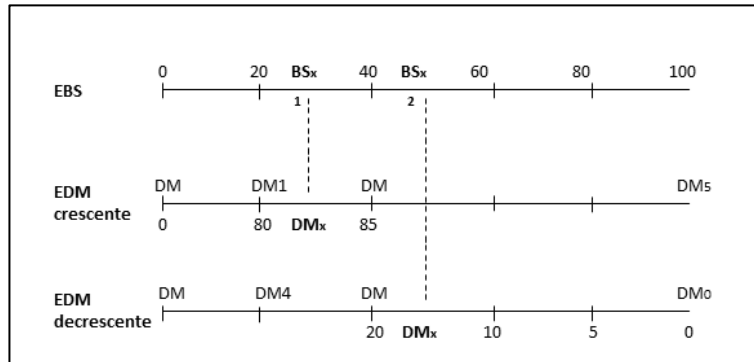
3.3 Construção das Escalas de Desempenho

Após a escolha dos indicadores, foram construídas as Escalas de Desempenho Municipal (EDM). A avaliação de cada indicador foi realizada à luz dos parâmetros selecionados com base em PRESCOTT-ALLEN (2001) e KRONEMBERGER *et al.* (2004), seguindo a construção dos BS



anteriores, com modificações (FAPESPA, 2019; 2020; 2021) (Figura 2). As EDMs foram divididas em setores, respeitando os parâmetros pré-selecionados.

Figura 2 – Escala de Desempenho Municipal (EDM) crescente e decrescente e Escala de Desempenho do Barômetro da Sustentabilidade (EBS)



Legenda: DM, DM0, DM1, DM4, DM5 — Parâmetros; DM — Desempenho Municipal; DMx — Desempenho dos Indicadores; BSx — Valores transformados para a escala do Barômetro da Sustentabilidade.

Fonte: modificado de Kronemberger *et al.* (2004).

A categorização qualitativa dos níveis de sustentabilidade dos indicadores foi obtida a partir da divisão, em cinco setores iguais, do intervalo de valores da Escala do Barômetro da Sustentabilidade, conforme apresentado no Quadro 1.

3.4 Cálculo e Ordenação dos Resultados

Os valores calculados para as EDMs foram transformados para valores na Escala do Barômetro da Sustentabilidade (EBS) com base em Kronemberger *et al.* (2004) (Figura 3). Posteriormente, os indicadores municipais na escala do barômetro foram agregados, hierarquicamente, por média aritmética simples, para cálculo do nível de sustentabilidade das temáticas; estas foram agregadas para o cálculo do nível de sustentabilidade das dimensões; e, finalmente, estas foram agregadas para o cálculo do nível de sustentabilidade municipal (Quadro 5).



Figura 3 – Fórmula matemática para transformação da Escala de Desempenho Municipal (crescente ou decrescente) para a Escala do Barômetro da Sustentabilidade

$$BS_X = \left\{ \left[\frac{(DM_A - DM_X)x(BS_A - BS_P)}{(DM_A - DM_P)} \right] x(-1) \right\} + BS_A$$

Legenda: BSA – limite anterior na escala BS do intervalo que contém x; BSP – limite posterior na escala BS do intervalo que contém x; BSx – valor transformado para a escala do Barômetro da Sustentabilidade; DMA – limite anterior na escala municipal do intervalo que contém x; DMP – limite posterior na escala municipal do intervalo que contém x; DMx – valor transformado para a escala do Barômetro da Sustentabilidade.

Fonte: adaptado de Kronemberger *et al.* (2004).

4 CONSTRUÇÃO DO BARÔMETRO DA SUSTENTABILIDADE DA REGIÃO DE INTEGRAÇÃO MARAJÓ

O Barômetro da Sustentabilidade é uma metodologia utilizada no monitoramento das condições humanas e ecológicas relacionadas ao progresso do desenvolvimento sustentável. É considerada flexível, porque não existe um número fixo de indicadores na sua composição e a escolha dos que serão utilizados é feita pelos analistas, de acordo com alguns fatores como, por exemplo, a possibilidade de construção de escalas de desempenho; a área de estudo; e a disponibilidade de informações. A construção do BS obedece às etapas: 1) seleção dos indicadores, 2) construção e utilização das escalas de desempenho, 3) cálculo e ordenação dos resultados e 4) construção do gráfico bidimensional.

5 MUNICÍPIO DE BAGRE

O estado do Pará possui 144 municípios, divididos em 12 Regiões de Integração (RI). Bagre está localizado na RI Marajó (PARÁ, 2008), abrange uma área de 4.397 km² e sua população total é de 31.892 habitantes, com densidade demográfica de 7,25 habitantes/km² (IBGE, 2022).

Com relação aos indicadores de saúde, a taxa de gravidez entre as crianças e adolescentes de até 19 anos de idade foi de 27,87%; a taxa de mortalidade na infância 24,39 mortes por 1.000 habitantes; e não houve registro de mortalidade materna em 2022 (DATASUS, 2022). Profissionais médicos estiveram presentes a uma taxa de 0,22 médico por 1.000 habitantes (DATASUS, 2022). E a taxa taxa de disponibilidade de leitos hospitalares no município foi de 0,50 leito hospitalar por 1.000 habitantes (DATASUS, 2022).

No que diz respeito à riqueza municipal, 55,96% da população encontrava-se na faixa de extrema pobreza (MC-SAGI, 2022). A taxa de atividade dos adultos com 18 anos de idade ou mais é de 61,34% (IBGE, 2010). Das crianças e adolescentes entre 10 e 14 anos de idade, 22,22%



encontram-se em situação de trabalho infantil (IBGE, 2010). O PIB *per capita* é de R\$ 7.433,19 (FAPESPA; IBGE, 2022) e a renda *per capita* é de R\$ 159,41 (IBGE, 2010).

No plano educacional, 23,98% das pessoas com 15 anos de idade ou mais são analfabetas (IBGE, 2010). A nota do IDEB nas séries iniciais foi 3,80 e nas séries finais 4,20 (INEP, 2022). O abandono escolar no ensino fundamental representou 3,80% e, no ensino médio, de 2,20% (INEP, 2022). A cobertura do acesso à internet é de 3,21% (IBGE, 2010).

Com relação ao tema Comunidade, a taxa de roubos foi de 31,28 roubos/100.000 habitantes e a taxa de homicídios de 6,26 mortes/100.000 habitantes (SEGUP/SIAC, 2022). Já o acesso à energia elétrica abrange 64,35% da população em domicílios (IBGE, 2010).

O índice de Gini mede o grau de concentração de renda em determinado grupo. Ele aponta a diferença entre os rendimentos dos mais pobres e dos mais ricos. É um número entre 0 e 1, em que 0 corresponde à completa igualdade e 1, à completa desigualdade. Em Bagre o valor desse indicador foi de 0,48 (IBGE, 2010).

No que tange ao meio ambiente, a área geográfica passível de cadastramento no Cadastro Ambiental Rural (CAR) chega a 55,25% (SEMAS, 2023). A taxa de desmatamento no município foi 6,20 km²/ano (PRODES, 2022) e a taxa de detecção de focos de calor apresentou 17,06 focos de calor/1.000 km²/ano (INPE, 2023).

Da população residente em domicílios particulares, 43,17% dispõem de água encanada proveniente de rede geral, poço, nascente ou reservatório abastecido por água das chuvas ou carro-pipa; e 14,56% possuem banheiro exclusivo (cômodo que dispõe de chuveiro ou banheira e aparelho sanitário) e água encanada (IBGE, 2010).

O indicador de coleta de lixo considera apenas a população residente em domicílios urbanos. Desta, 82,39% contam com o serviço, público ou privado, havendo casos em que o lixo é depositado em caçamba, tanque ou depósito fora do domicílio, para posterior coleta pela prestadora do serviço (IBGE, 2010).

5.1 Seleção e Parametrização dos Indicadores

Os indicadores foram selecionados com base em PRESCOTT-ALLEN (2001) e KRONEMBERGER *et al.* (2004), seguindo a construção dos BSs anteriores (FAPESPA, 2019; 2020; 2021; 2022; 2023), e coletados no mês de janeiro do ano corrente. No Quadro 5 são apresentados indicadores, fontes de coleta, valor real (escala do município), valor convertido para a escala do BS do município de Bagre, nível de sustentabilidade dos indicadores com base



na escala de desempenho do BS, média das temáticas, médias das dimensões, média do Bem-Estar Municipal e nível de sustentabilidade municipal. A periodicidade varia com a disponibilização dos dados na fonte.

De igual modo, é possível obter o nível de sustentabilidade do Bem-Estar Humano e do Bem-Estar do Ecossistema através da média das temáticas, médias das dimensões, média do bem-estar municipal e nível de sustentabilidade municipal, conforme os resultados do Barômetro de Bagre, apresentados no Quadro 5.



Quadro 5 — Resultado dos indicadores do Barômetro da Sustentabilidade do município de Bagre

Temas	Indicadores	Fonte	Valores Reais	Conversão para a escala do BS	Níveis de Sustentabilidade	Médias das Temáticas	Médias do BEH e BEE	Nível de sustentabilidade municipal					
				BSX									
BEM-ESTAR HUMANO	Saúde e População	Mortalidade na infância	DATASUS 2022	24,39	57,07	INTERMEDIÁRIO	40,16	42	Intermediário				
		Mortalidade materna	DATASUS 2022	0,00	100,00	SUSTENTÁVEL							
		Número de médicos	DATASUS 2022	0,22	10,97	INSUSTENTÁVEL							
		Leitos hospitalares	DATASUS 2022	0,50	16,72	INSUSTENTÁVEL							
		Gravidez na infân. e adoles.	DATASUS 2022	27,87	16,05	INSUSTENTÁVEL							
Riqueza		Extrema pobreza	MDS-SAGI 2022	55,96	17,65	INSUSTENTÁVEL	22,81	42		Intermediário			
		Taxa de atividade	IBGE Censo 2010	61,34	61,34	P. SUSTENTÁVEL							
		Trabalho infantil	IBGE Censo 2010	22,22	17,28	INSUSTENTÁVEL							
		PIB (per capita)	FAPESPA/ IBGE 2022	7433,19	2,69	INSUSTENTÁVEL							
		Renda (per capita)	IBGE Censo 2010	159,41	15,10	INSUSTENTÁVEL							
Conhecimento e Cultura		Analfabetismo	IBGE Censo 2010	23,98	19,01	INSUSTENTÁVEL	41,48	42	Intermediário				
		Ideb (séries iniciais)	INEP 2022	3,80	38,00	P. INSUSTENTÁVEL							
		Ideb (séries finais)	INEP 2022	4,20	42,00	INTERMEDIÁRIO							
		Abandono escolar no ens. fundamental	INEP 2022	3,80	68,00	P. SUSTENTÁVEL							
		Abandono escolar no ens. médio	INEP 2022	2,20	78,67	P. SUSTENTÁVEL							
		Acesso à internet	IBGE Censo 2010	3,21	3,21	INSUSTENTÁVEL							
Comunidade		Roubos	SEGUP/ SIAC 2022	31,28	93,05	SUSTENTÁVEL	62,42	42		Intermediário			
		Homicídios	SEGUP/ SIAC 2022	6,26	75,81	P. SUSTENTÁVEL							
		Acesso à energia elétrica	IBGE Censo 2010	64,35	18,39	INSUSTENTÁVEL							
Equidade		Índice de Gini	IBGE Censo 2010	0,48	44,00	INTERMEDIÁRIO	44,00	42			Intermediário		
BEM-ESTAR DO ECOSISTEMA	Terra	Cadastro Ambiental Rural	SEMAS 2023	55,25	55,25	INTERMEDIÁRIO	76,08	49	Intermediário				
		Desmatamento	PRODES 2022	6,20	96,90	SUSTENTÁVEL							
Água		População em domicílios com água encanada	IBGE Censo 2010	43,17	12,33	INSUSTENTÁVEL	8,25	49				Intermediário	
		População em domicílios com banheiro e água encanada	IBGE Censo 2010	14,56	4,16	INSUSTENTÁVEL							
Ar		Focos de calor	INPE Queimadas 2023	17,06	65,89	P. SUSTENTÁVEL	65,89	49					Intermediário
Utilização de recursos naturais		Coleta de lixo	IBGE Censo 2010	82,39	44,78	INTERMEDIÁRIO	44,78	49					

Fonte: FAPESPA (2023). Dados Preliminares extraídos em janeiro/2023.

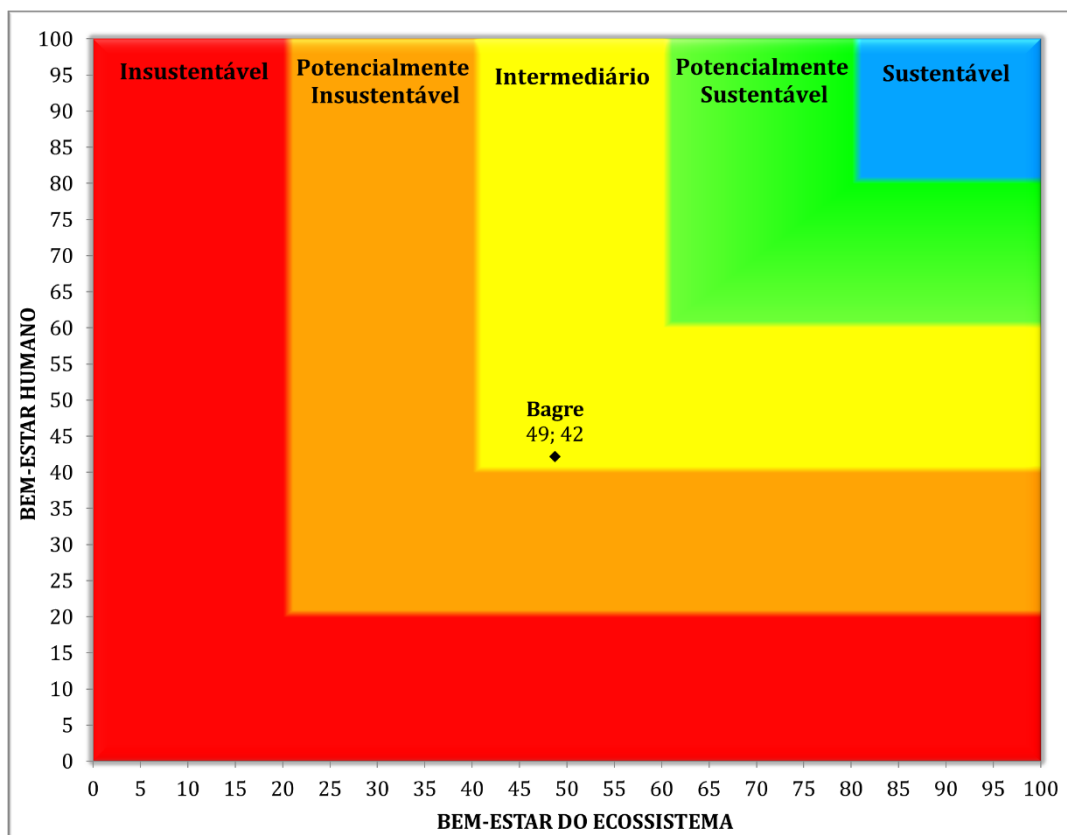
Elaboração: FAPESPA/Diretoria de Pesquisas e Estudos Ambientais, 2023.



5.2 Construção do Gráfico Bidimensional

De posse dos dados obtidos no Quadro 5, foi construído o gráfico bidimensional para o município de Bagre, utilizando as notas obtidas entre os eixos do BEH e do BEE. No eixo das abcissas, está o BEH e, no eixo das ordenadas, o BEE (Figura 4). O município de Bagre apresentou nível de sustentabilidade potencialmente insustentável, pois o BEH e o BEE pontuaram 42 e 49, respectivamente (Figura 4).

Figura 4 – Gráfico bidimensional do Barômetro da Sustentabilidade do município de Bagre



Fonte: FAPESPA, (2023).

Elaboração: FAPESPA/Diretoria de Pesquisas e Estudos Ambientais, 2023.

6 A LOCALIZAÇÃO DO MUNICÍPIO DE BAGRE NA ESCALA DO BARÔMETRO DA SUSTENTABILIDADE

6.1 Bem-Estar Humano em Bagre

Com relação ao eixo BEH, Bagre obteve o nível intermediário, conforme se observa no Quadro 5. Foram utilizadas todas as temáticas dos 20 indicadores disponíveis, dos quais 30,00%



apresentaram nível sustentável ou potencialmente sustentável, 15,00%, o nível intermediário e 55,00%, o nível potencialmente insustentável ou insustentável.

O município exibiu nível potencialmente insustentável para as temáticas *Saúde e População, e Riqueza*; nível intermediário para as temáticas *Conhecimento e Cultura, e Equidade*. Por sua vez, a temática *Comunidade* apresentou nível potencialmente sustentável (Quadro 5).

6.2 Bem-Estar do Ecossistema em Bagre

Bagre também apresentou nível intermediário para o BEE. Dos seis indicadores disponíveis, dois estiveram no nível sustentável ou potencialmente sustentável, dois indicadores no nível intermediário e também dois indicadores no nível potencialmente insustentável ou insustentável.

As temáticas *Terra e Ar*, compuseram o nível potencialmente sustentável; a temática *Utilização de Recursos Naturais*, o nível intermediário, e a temática *Água*, o nível insustentável (Quadro 5).

O conhecimento sobre a biodiversidade local é fundamental para a construção de indicadores de acompanhamento de metas e para a elaboração de estratégias de conservação e preservação da fauna e flora municipais. Assim como ocorrido em BEH, BEE possui temáticas com apenas um indicador. É necessário um esforço do poder público para a coleta de dados, visando à construção de indicadores em nível local.

6.3 Mapa do Barômetro da Sustentabilidade do Bem-Estar Humano e do Bem-Estar do Ecossistema

A RI Marajó abrange dezessete municípios, quais sejam: Afuá, Anajás, Bagre, Breves, Cachoeira do Arari, Chaves, Curralinho, Gurupá, Melgaço, Muaná, Oeiras do Pará, Ponta de Pedras, Portel, Salvaterra, Santa Cruz do Arari, São Sebastião da Boa Vista, Soure; totalizando área de 106.654 km². Possui 591.064 habitantes, 7,28% da população paraense, que corresponde a 8.121.025 pessoas (IBGE, 2022).

A RI apresenta 5,54 habitantes por km², porém, como a distribuição populacional dentre os municípios não ocorre de forma equitativa, tal dado não pode ser considerado como indicador isolado, ou seja, a extensão territorial não é decisiva para quantidade populacional, já que esta resulta do processo de formação socioespacial que cada município possui.

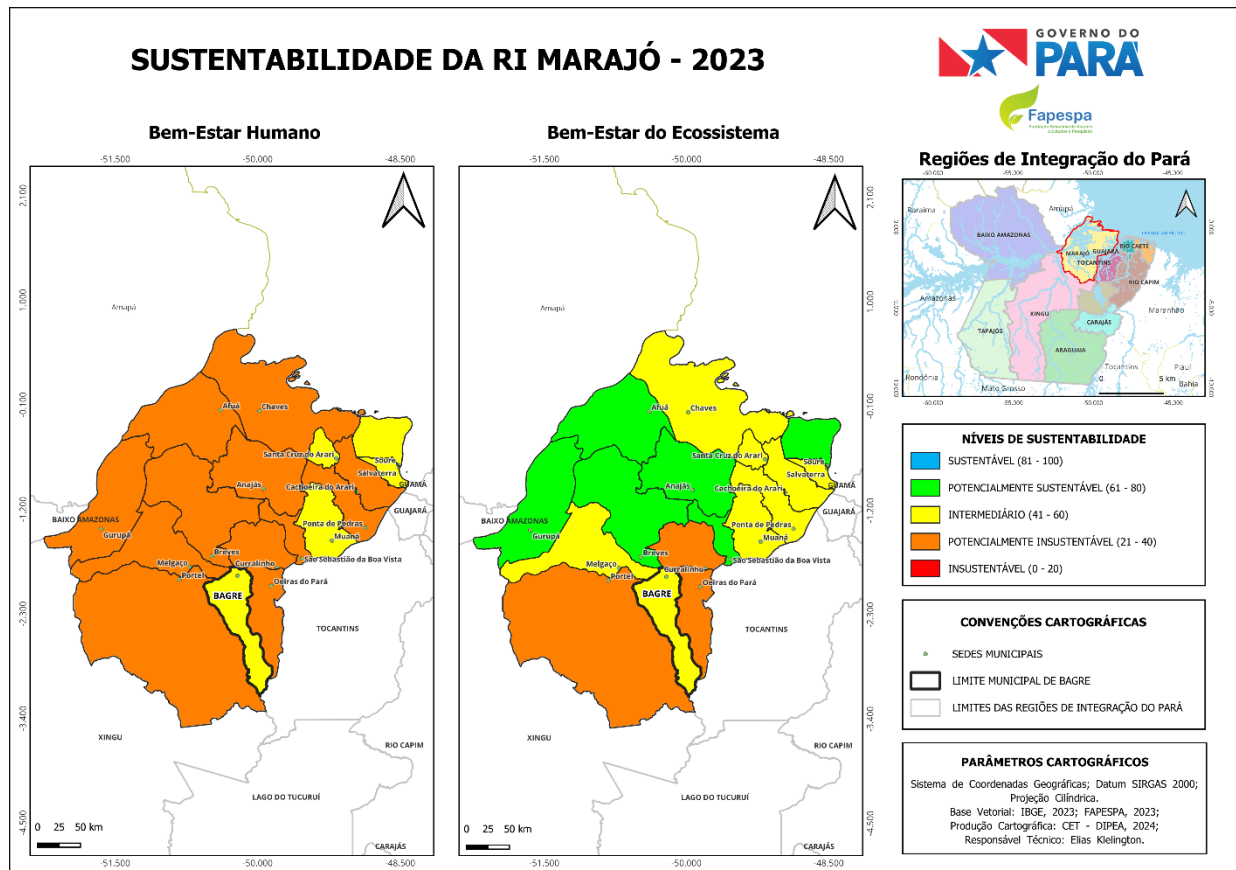
O município de Bagre, por exemplo, é o oitavo em extensão territorial (4,12% da RI),



sendo o sétimo em número populacional, o que equivale a 5,40% da população da RI Tocantins.

Por esta razão, o barômetro da sustentabilidade agrega os 26 indicadores apresentados aqui, pois dessa forma, tem-se a possibilidade de levantar diagnósticos acerca da sustentabilidade de cada município que compõe uma região.

Figura 5 — Localização dos municípios da Região de Integração Marajó na Escala do Barômetro da Sustentabilidade do Bem-Estar Humano e do Bem-Estar do Ecosistema



Fonte: FAPESPA (2023).

Elaboração: FAPESPA/Diretoria de Pesquisas e Estudos Ambientais, 2023.

O município de Bagre, apresentou nível intermediário no Bem-Estar Humano, o mesmo nível apresentado por Muaná, Salvaterra, Santa Cruz do Arari e Soure, os demais municípios compuseram o nível potencialmente insustentável.

No Bem-Estar do Ecosistema, o município obteve nível intermediário. Tal nível foi alcançado também por Chaves, Cachoeira do Arari, Melgaço, Muaná, Ponta de Pedras, Salvaterra e Santa Cruz do Arari. Por outro lado, Afuá, Anajás, Breves, Gurupá, São Sebastião da Boa Vista e Soure compuseram nível potencialmente sustentável; e Curalinho, Oeiras do Pará e Portel, o nível potencialmente insustentável.

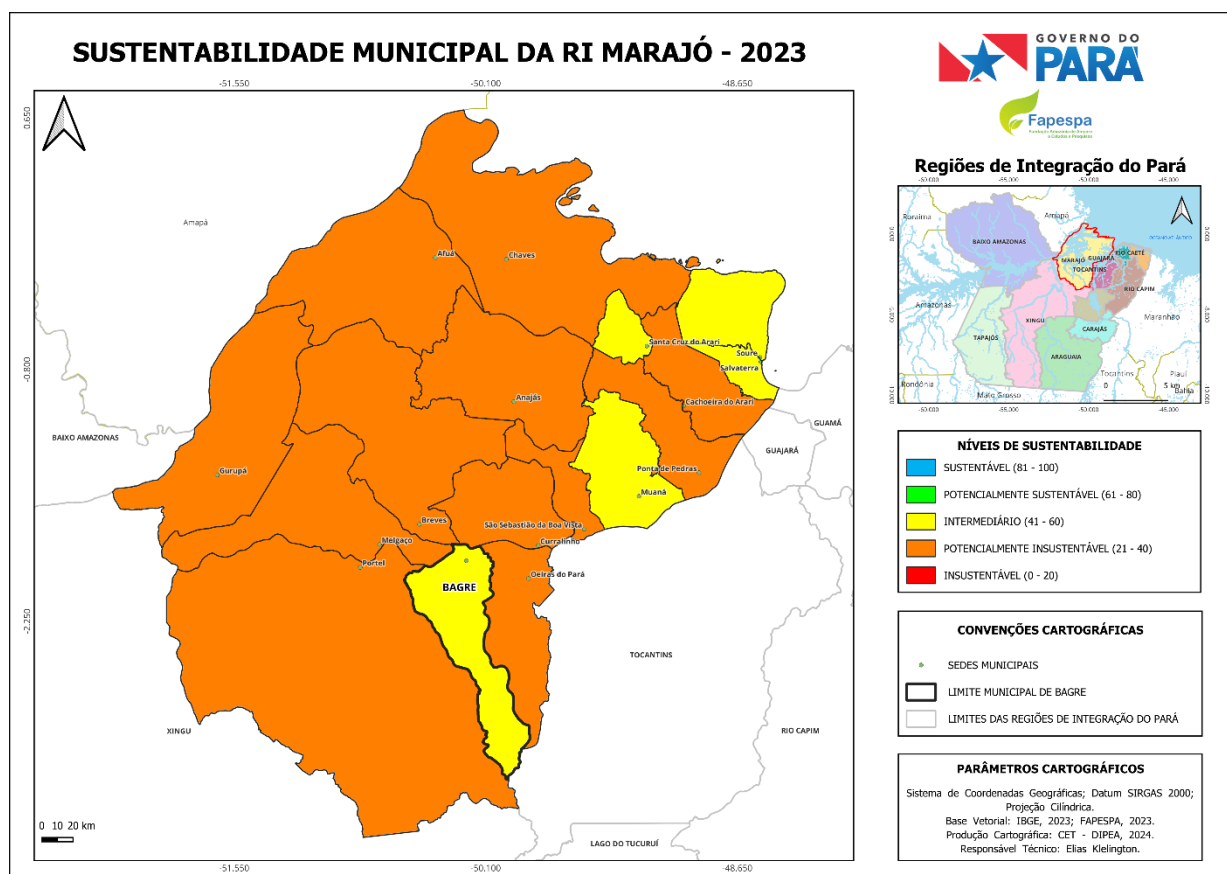


6.4 Mapa do Barômetro da Sustentabilidade Municipal

O mapeamento da sustentabilidade municipal constitui-se na interseção dos valores obtidos na escala de BEH e BEE municipal, sendo necessário mencionar que cada município possui características próprias, transformando-os em territórios singulares, ainda que apresentem características naturais e sociais semelhantes, tais como estruturas paisagísticas, integrações econômicas, dentre outras.

Todavia, dada sua especificidade dos 26 indicadores, Bagre apresentou nível intermediário, bem como Muaná, Salvaterra, Santa Cruz do Arari e Soure, os demais municípios da Região de Integração Marajó, compuseram nível potencialmente insustentável (Figura 6).

Figura 6 — Localização dos Municípios da Região de Integração Marajó na Escala do Barômetro da Sustentabilidade



Fonte: FAPESPA (2023).

Elaboração: FAPESPA/Diretoria de Pesquisas e Estudos Ambientais, 2023.

Ressalta-se que a interseção dos BEH e BEE, do município de Bagre apresentou nível intermediário para Sustentabilidade Municipal, admitindo, portanto, a especificidade destacada anteriormente, sendo necessário analisar esses a partir desta ótica para compreender a composição que eles constituem na classificação do nível de sustentabilidade municipal. Ou seja,

o município poderia ter apresentado nível de sustentabilidade distinto para o BEH ou BEE, e mesmo assim ainda compor o nível de sustentabilidade intermediário.



7 CONCLUSÃO

Os resultados, ora apresentados, possuem caráter meramente informacional. A decisão sobre os melhores indicadores é de responsabilidade da sociedade em Bagre, pois este estudo serve como uma oferta de instrumental para suporte ao planejamento de políticas públicas e tomadas de decisão local.

O BS 2023 é uma síntese do conhecimento sobre os indicadores disponíveis no momento da coleta dos dados nas fontes oficiais, devendo ser utilizado como marco para comparação com séries históricas. A construção anual do BS é necessária para acompanhar a localização do município no progresso rumo à sustentabilidade ao longo do tempo.

A coleta de dados no município de Bagre é recomendada para o pleno acompanhamento dos indicadores na esfera municipal. O fomento de estudos e pesquisas para a região tornar-se é necessário nesse contexto. A ausência de dados impede a parametrização e construção de escalas de desempenho. O esforço conjunto entre secretarias municipais para a coleta completa, sistemática e constante de dados, bem como análise e interpretação dos mesmos, é fundamental para tanto.

Indicadores, temáticas e dimensões em nível sustentável podem não representar a realidade local. É importante que o corpo técnico das secretarias municipais esmiúce cada detalhe a respeito dos resultados para analisá-los caso a caso.

A despeito de todas estas questões, o BS é uma ferramenta simples, facilmente aplicável e de acessível interpretação por todos os munícipes. Recomenda-se a revisão periódica dos dados em Bagre para que a tomada de ação seja pactuada localmente. Com a adesão da sociedade, será possível selecionar indicadores que melhor atendam às demandas do município e contribuam para o acompanhamento de Bagre no progresso rumo à sustentabilidade.



REFERÊNCIAS

DATASUS (Departamento de Informática do Sistema Único de Saúde) Ministério da Saúde. **Estatísticas vitais – Ano 2022**. Disponível em: <<http://www2.datasus.gov.br>>. Acesso em: 20 out. 2023

FAPESPA (Fundação Amazônia de Amparo a Estudos e Pesquisas). **Barômetro da Sustentabilidade**. Governo do Pará, Belém, 2020. Disponível em: <<https://novo.fapespa.pa.gov.br/barometro-da-sustentabilidade/>>. Acesso em: 16 nov. 2023.

_____. **Barômetro da Sustentabilidade**. Governo do Pará, Belém, 2021. Disponível em: <<https://novo.fapespa.pa.gov.br/barometro-da-sustentabilidade/>>. Acesso em: 16 nov. 2023.

_____. **Barômetro da Sustentabilidade**. Governo do Pará, Belém, 2022. Disponível em: <<https://novo.fapespa.pa.gov.br/barometro-da-sustentabilidade/>>. Acesso em: 16 nov. 2023.

IBGE (INSTITUTO BRASILEIRO DE GEOGRAFIA E ESTATÍSTICA). **Panorama do Censo 2022**. Disponível em: <<https://censo2022.ibge.gov.br/panorama/>>. Acesso em: 06 out.2023.

_____. **Produto Interno Bruto dos Municípios**. Brasília, 2022. Disponível em: <<https://www.ibge.gov.br/explica/pib.php>>. Acesso em: 20 out. 2023.

INEP (Instituto Nacional de Estudos e Pesquisas Educacionais Anísio Teixeira). **IDEB – RESULTADOS E METAS**. Brasília, 2022. Disponível em <<https://www.gov.br/inep/pt-br/areas-de-atuacao/pesquisas-estatisticas-e-indicadores/ideb/resultados>>. Acesso em: 20 out. 2023.

_____. **TAXAS DE RENDIMENTO ESCOLAR**. Brasília, 2022. Disponível em <<https://www.gov.br/inep/pt-br/acesso-a-informacao/dados-abertos/indicadores-educacionais/taxas-de-rendimento-escolar/2022>>. Acesso em: 20 out. 2023.

INPE (Instituto Nacional de Pesquisas Espaciais). **Projeto PRODES**. Brasília, 2022. Disponível em: <<http://terrabilis.dpi.inpe.br/app/dashboard/deforestation/biomes/amazon/increments>>. Acesso em: 20 out. 2023.

_____. **Terra Brasilis**. 2023. Disponível em: <<http://terrabilis.dpi.inpe.br/queimadas/bdqueimadas/>>. Acesso em: 20 out. 2023

IPEA (Instituto de Pesquisa Econômica Aplicada). **O que é? - Índice de Gini. 2004**. Andréa Wolffenbüttel. Disponível em: <<https://www.ipea.gov.br>>. Acesso em: 20 out. 2023.

KRONEMBERGER, D. M. P.; CARVALHO, C. N.; CLEVELARIO, J. Junior. **Indicadores de sustentabilidade em pequenas bacias hidrográficas: uma aplicação do barômetro da sustentabilidade à bacia do Jurumirim (Angra dos Reis, RJ)**. Geochimica Brasiliensis (18) 2: p. 86 – 98. 2004.



ONU (Organização das Nações Unidas). **Carta da Agenda 2030**. Nova Iorque: Quartel General da ONU. 2015.

PARÁ (Governo do Estado do Pará). **Decreto Estadual nº 1.066, de 19 de junho de 2008. Dispõe sobre a regionalização do Estado do Pará e dá outras providências**. Casa Civil, Belém, 2008. Disponível em: http://www.setur.pa.gov.br/sites/default/files/pdf/decreto_1066_2008.pdf. Acesso em: 20 out. 2023.

PRESCOTT-ALLEN, R. **The Wellbeing of Nations: A country by country index of quality of life and the environment**. Washington, IDRC/Island Press, 350 p. 2001.

PNUD (Programa das Nações Unidas para o Desenvolvimento). **Atlas do Desenvolvimento Humano no Brasil 1991, 2000 e 2010**. Brasília-DF: IPEA, PNUD e FJP. Disponível em: <http://www.atlasbrasil.org.br>. Acesso em: 4 de nov. 2023.

SAGICAD (Secretaria de Avaliação, Gestão da Informação e Cadastro Único). **Indicadores Políticas Públicas MDS**. Brasília, 2022. Disponível em: <https://aplicacoes.cidadania.gov.br/vis/data3/data-explorer.php>. Acesso em: 19 out. 2023.

SEGUP (Secretaria de Segurança Pública e Defesa Social). **Portal de Transparência da Segurança Pública**. 2022. Disponível em: <http://sistemas.segup.pa.gov.br/transparencia/dashboard/>. Acesso em: 19 out. 2023

SEMAS (Secretaria de Meio Ambiente e Sustentabilidade). **Cadastro Ambiental Rural do Pará**. Pará, 2023. Disponível em: http://car.semas.pa.gov.br/#/consulta/dados/geral?tela=DADOS_GERAIS. Acesso em: 20 out. 2023.





AVENIDA PRESIDENTE VARGAS, Nº 670. BELÉM - PA
BAIRRO: CAMPINA – BELÉM – PA, CEP: 66.017-000

www.fapespa.pa.gov.br

